



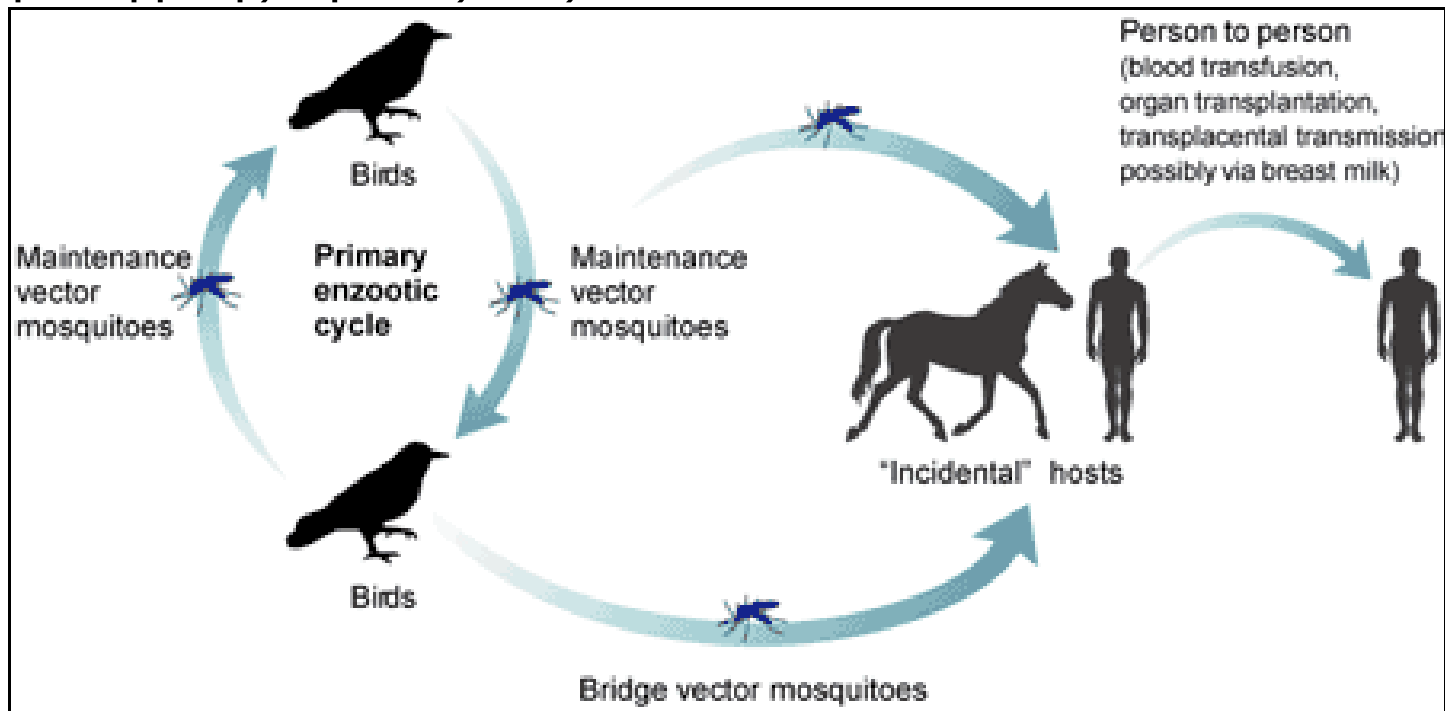
Επιδημιολογικά δεδομένα του Ιού του Δυτικού Νείλου στην Ελλάδα

Μάριος Δέτσης
01/12/2012

Στρογγυλή Τράπεζα: Νοσήματα που μεταδίδονται με
διαβιβαστές

Ιός Δυτικού Νείλου (ΙΔΝ ή WNV)- Κύκλος Μετάδοσης

- Ο ιός μεταδίδεται στον άνθρωπο κυρίως μέσω δήγματος κουνουπιών (είδος *Culex* spp.)
- Τα άγρια πτηνά είναι η φυσική δεξαμενή
- Άνθρωποι/ιπποειδή ευκαιριακοί ξενιστές
- Αναφέρεται μετάδοση μέσω μεταμόσχευσης, μετάγγισης αίματος στις ΗΠΑ



Παλαιότερα δεδομένα

- Οροεπιδημιολογικές μελέτες στην Κεντρική Μακεδονία το 1980 και το 2007 είχαν ανιχνεύσει αντισώματα στο 1% του πληθυσμού
- Μελέτη 1980: Υψηλότερη ορομετατροπή σε ζώα (1.4-8.8%) (αιγοπρόβατα, άλογα)
- 2001-2004 οροεπιδημιολογική μελέτη σε άλογα: 4% θετικά
- 2006-2007: Εντατική επιτήρηση σε αιμοδότες, δεν ανιχνεύτηκαν θετικά δείγματα

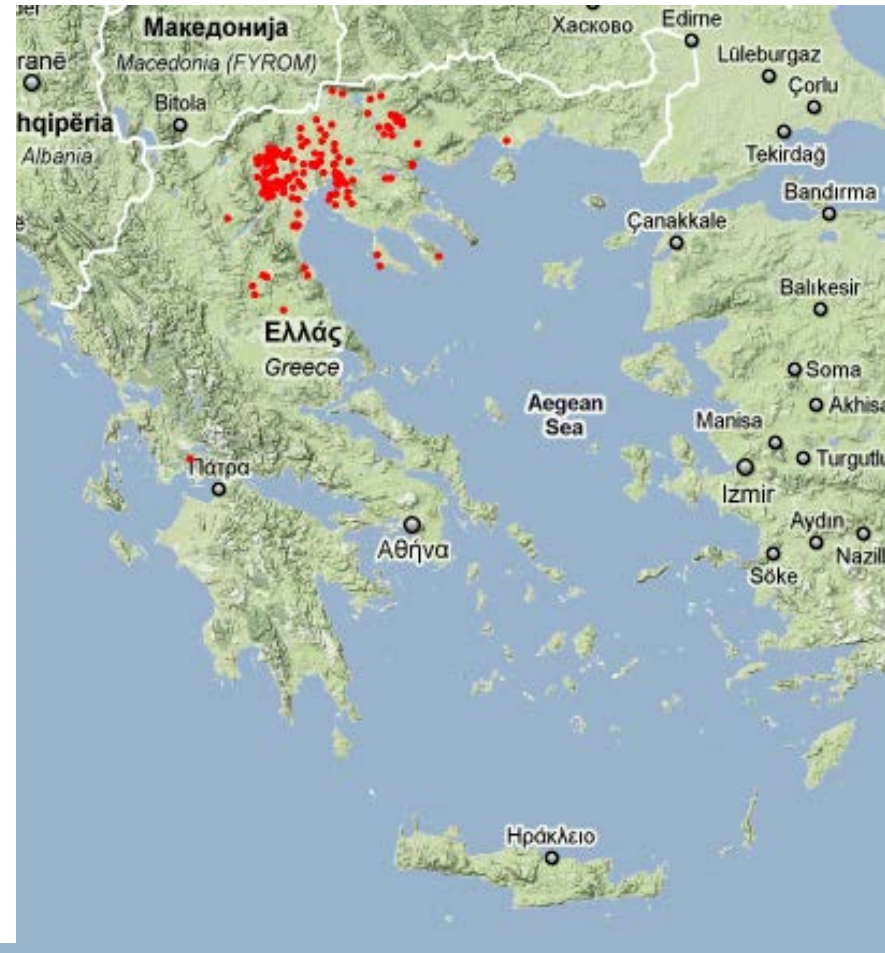
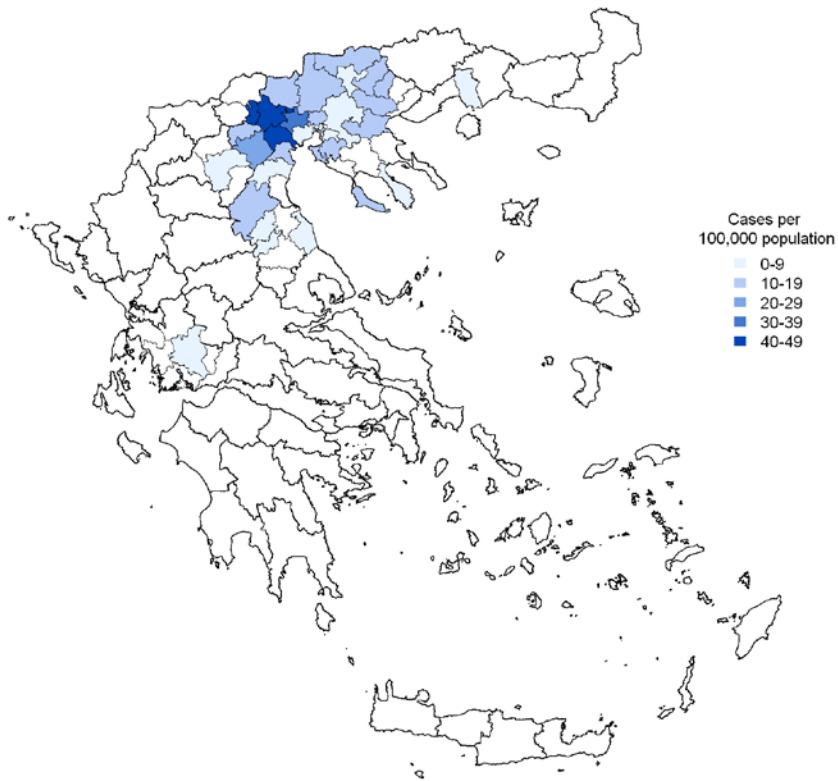


Επιδημία WNV στην Ελλάδα, 2010

Συνοπτική κατάσταση δηλωθέντων κρουσμάτων, Ελλάδα, 2010

	N	
Κρούσματα με προσβολή ΚΝΣ	197	Επίπτωση: 1.71/100,000
Κρούσματα ΧΩΡΙΣ προσβολή ΚΝΣ	65	
Σύνολο	262	
Νοσηλεύτηκαν σε ΜΕΘ	23	
Νοσηλεύτηκαν σε νοσοκομείο	250	
Θνητότητα	17.7%	

Επίπτωση λοίμωξης ΙΔΝ με συμπτώματα από το ΚΝΣ ανά Καλλικρατικό Δήμο, Ελλάδα 2010



Οροεπιδημιολογική μελέτη, 2010

Διενεργήθηκε στο επίκεντρο της επιδημίας:

- εκτίμηση του ποσοστού λοίμωξης από ΙΔΝ
- αναγνώριση παραγόντων κινδύνου για λοίμωξη

360 τυχαία νοικοκυριά 644 δείγματα αίματος από συμμετέχοντες
εξετάστηκαν για WNV IgG

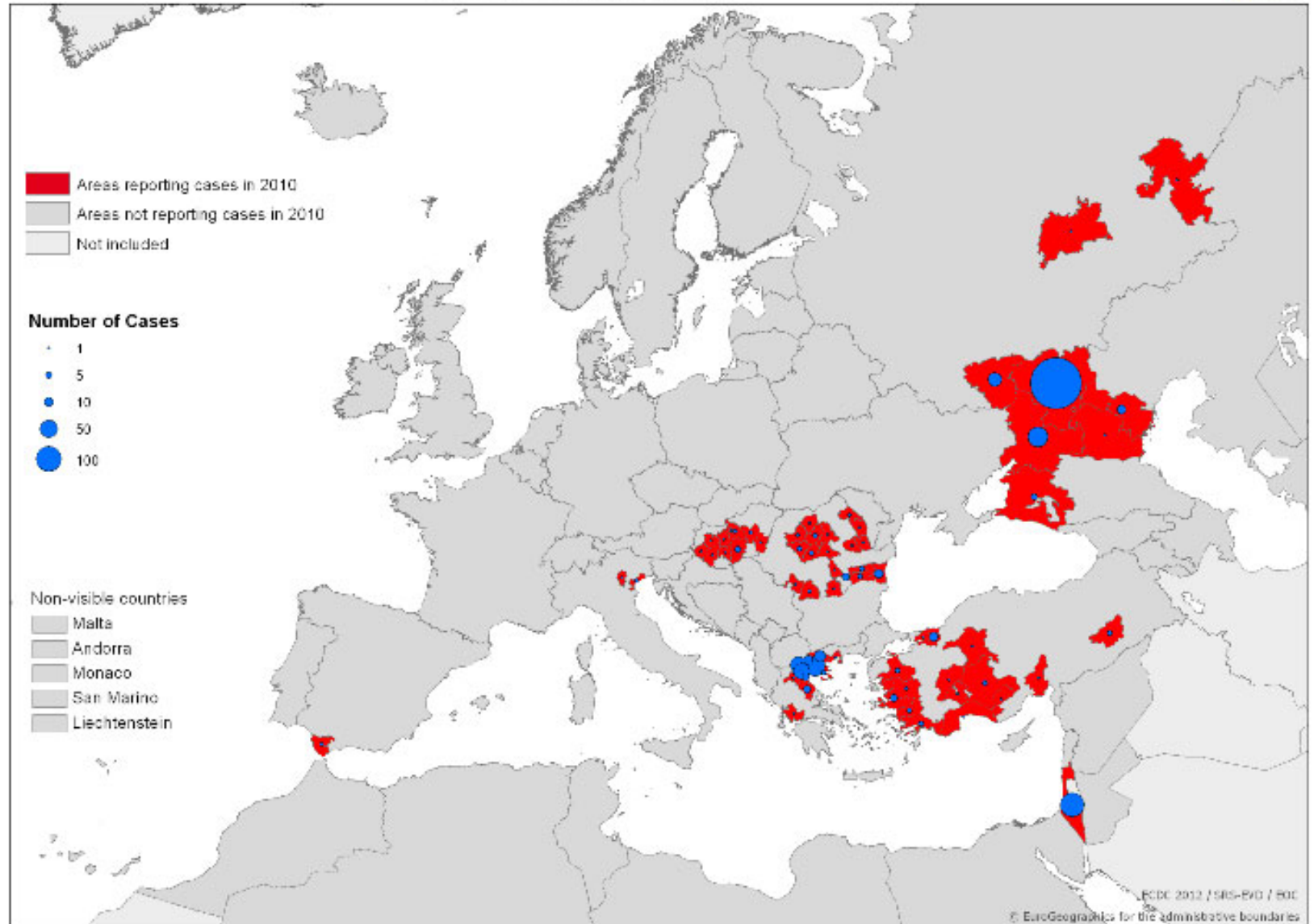
■ Αποτελέσματα

- **5.8%** [95% CI: 3.8-8.6] του πληθυσμού θετικά αντισώματα (41/644 δείγματα WNV IgG +)
- εκτίμηση για 28.000 μολυνθέντες
- αναλογία 1:140 συμπτωματικών (ΚΝΣ)/ ασυμπτωματικών

- **Παράγοντες κινδύνου:** αγροτικές ημιαστικές περιοχές, συνταξιούχοι - νοικοκυρές, συλλογές νερού

WNV στην Ευρώπη το 2010

Reported cases of West Nile fever for the EU and neighbouring countries
Transmission season 2010



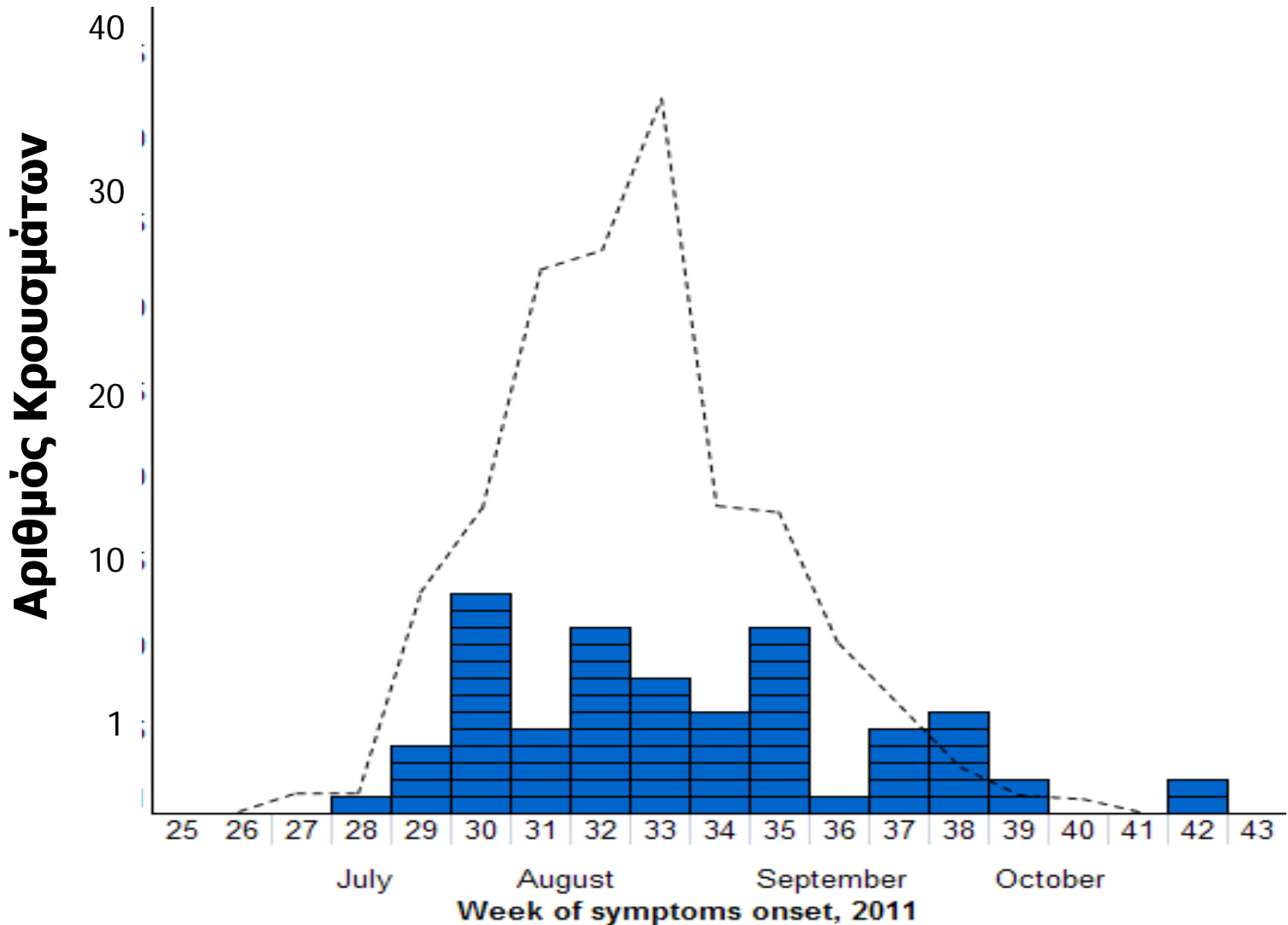
source: ECDC

Επιδημία WNV στην Ελλάδα, 2011

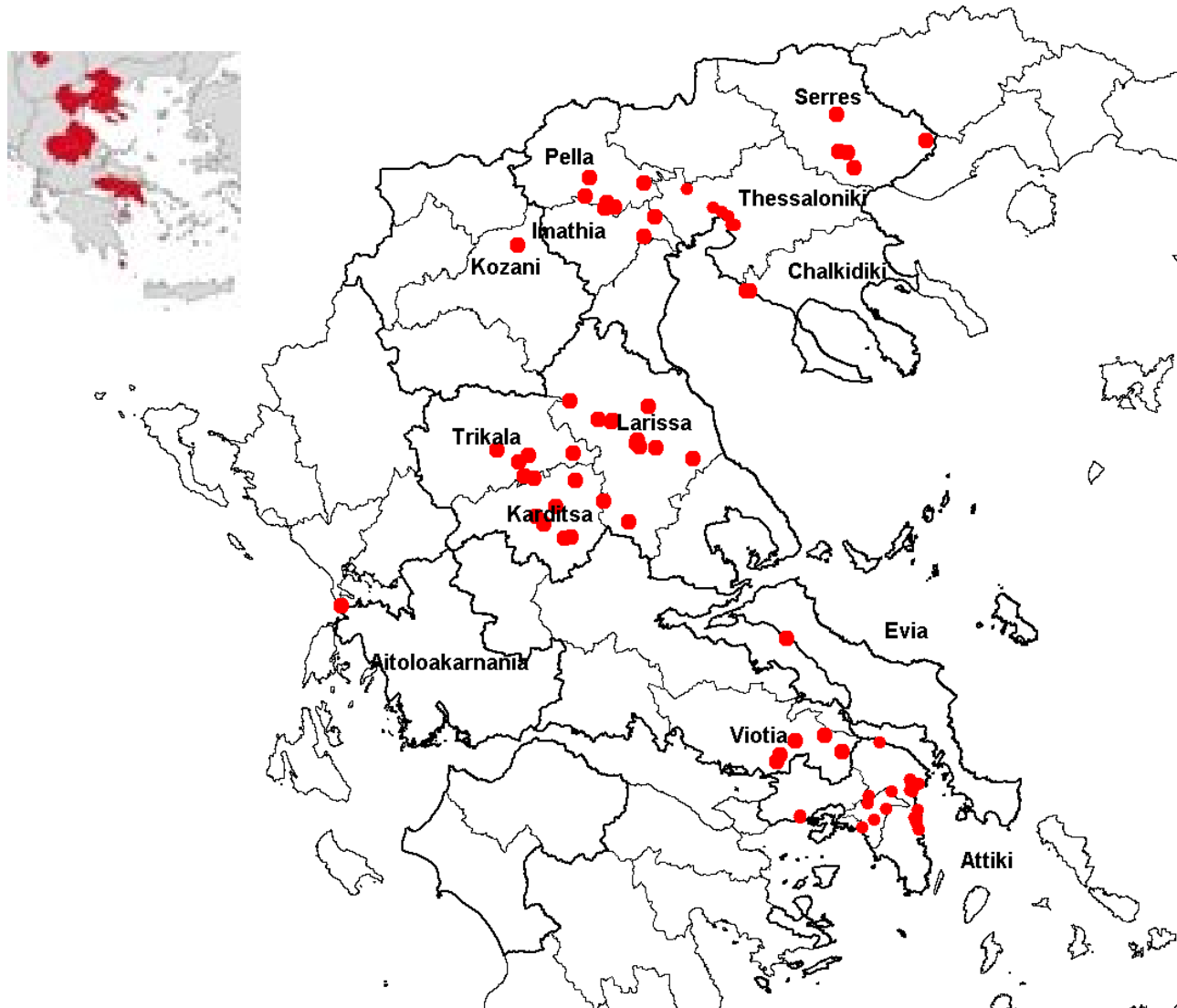
Συνοπτική κατάσταση δηλωθέντων κρουσμάτων, Ελλάδα, 2011

	Συνολικός Αριθμός	
Κρούσματα με προσβολή ΚΝΣ	76	Επίπτωση: 0.67/100,000
Κρούσματα ΧΩΡΙΣ προσβολή ΚΝΣ	25	
Εισαγόμενα Κρούσματα	1	
Εξαγόμενα Κρούσματα	1	
Νοσηλεύτηκαν σε ΜΕΘ	15	
Θάνατοι	9	
Θνητότητα	11,8%	

Κρούσματα WNV με συμπτώματα ΚΝΣ, ανά εβδ. έναρξης συμπτωμάτων, Ελλάδα, 2011



Λοίμωξη από ΙΔΝ με συμπτώματα ΚΝΣ, 2011

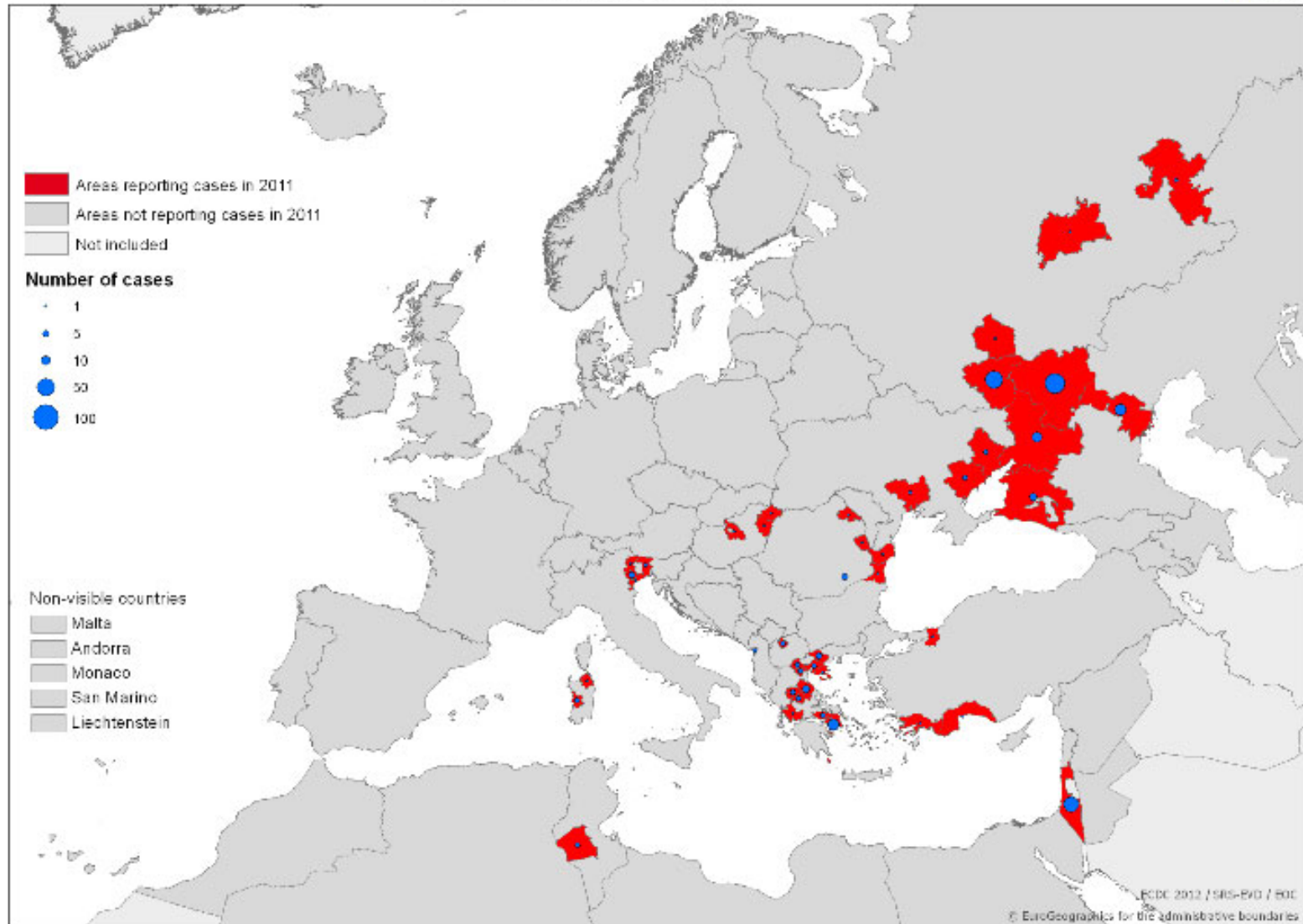


Λοίμωξη από ΙΔΝ με συμπτώματα ΚΝΣ, Αττική 2011



WNV in Europe 2011

Reported cases of West Nile fever for the EU and neighbouring countries
Transmission season 2011



source:ECDC

Επιδημία WNV στην Ελλάδα, 2012

Συνοπτική κατάσταση δηλωθέντων κρουσμάτων, Ελλάδα, 2012

Αριθμός

Κρούσματα με προσβολή ΚΝΣ	109
Κρούσματα χωρίς προσβολή ΚΝΣ	52
Σύνολο	161
Εξαγόμενα κρούσματα	1
Εισαγόμενα κρούσματα	2
Μετάδοση μέσω μετάγγισης	1

Επίπτωση: 1.01 / 100,000

Δηλωθέντα κρούσματα, Ελλάδα, 2012

Αριθμός

Νοσηλεία

Νοσοκομείο
ΜΕΘ

92,5%

17

Θνητότητα

14,6%

Ηλικιακή κατανομή κρουσμάτων WNV, Ελλάδα, 2012

Ηλικία	N	%
<30	5	5%
30-49	7	6%
50-59	12	11%
60-69	29	27%
≥70	56	51%

Εύρος: 11 - 95 ετών (διάμεση ηλικία: 70)

Κλινικές εκδηλώσεις κρουσμάτων WNV, Ελλάδα, 2012

Συμπτώματα ΚΝΣ

N (%)

Εγκεφαλίτιδα	50 (46%)
Μηνιγγοεγκεφαλίτιδα	38 (35%)
Μηνιγγίτιδα	17 (16%)
Οξεία χαλαρή παράλυση (ΟΧΠ)	2 (2%)
ΟΧΠ+ εγκεφαλίτιδα	2 (2%)

Υποκείμενα νοσήματα

Υπέρταση	44 (40%)
Σακχαρώδης Διαβήτης	35 (32%)
Καρδιαγγειακά	19 (17%)
Καρκίνος	11 (10%)
ΧΝΑ	6 (6%)
Ανοσοκαταστολή	2 (2%)
Εγκεφαλικό	6 (6%)

Συμπτώματα κρουσμάτων WNV, Ελλάδα, 2012

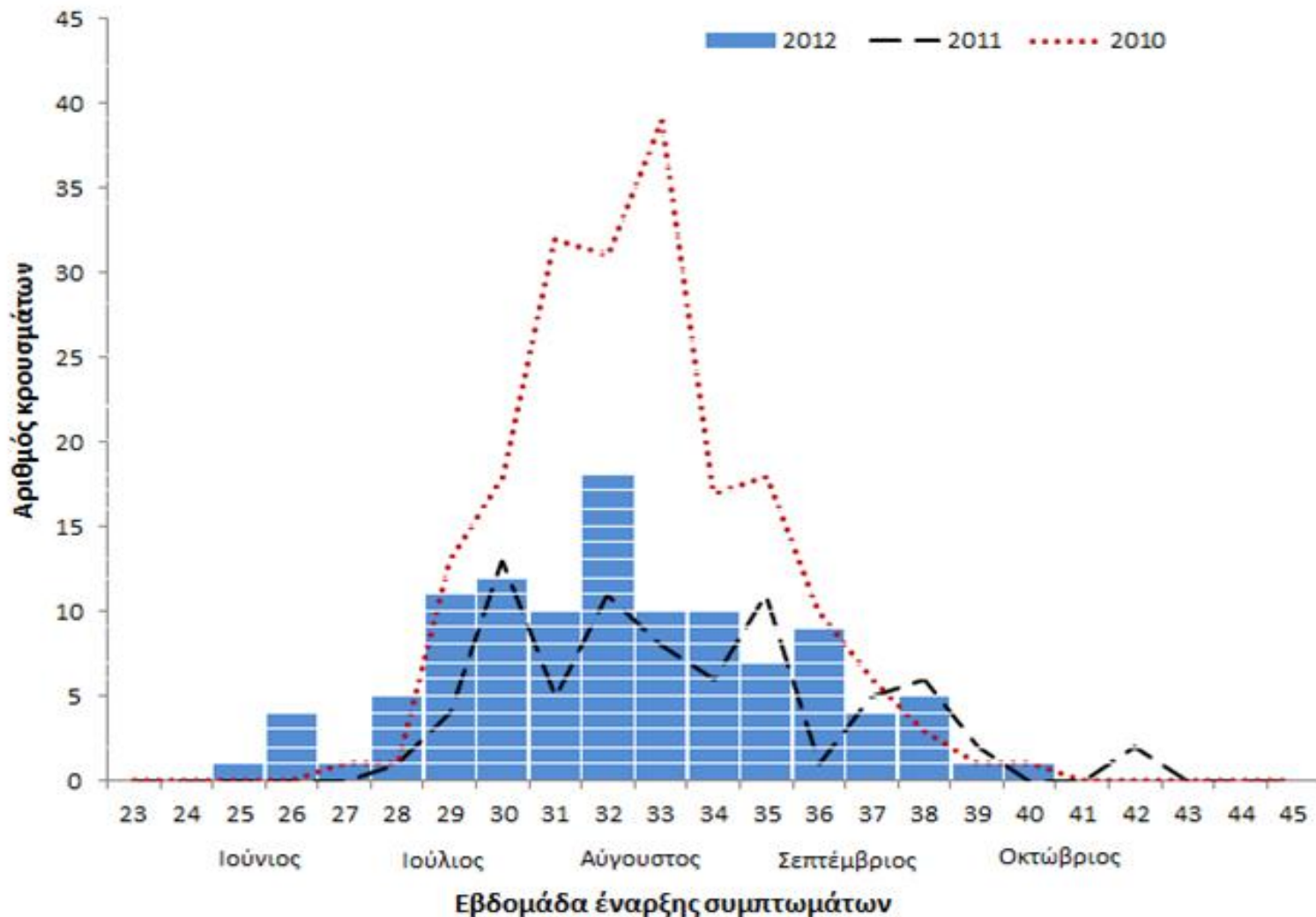
Σύμπτωμα	Αριθμός	%
Πυρετός	106/107	99
Υπνηλία-Καταβολή	81/98	83
Σύγχυση	80/103	78
Αδυναμία	73/98	75
Πονοκέφαλος	68/100	68
Μυαλγία	55/90	61
Αρθραλγία	48/85	56
Ρίγος	52/94	55
Συμπτώματα ΓΕΣ	26/103	25
Τρόμος	25/100	25
Παράλυση	15/100	15
Εξάνθημα	15/101	15

Θνητότητα, Ελλάδα, 2012 (n=16)

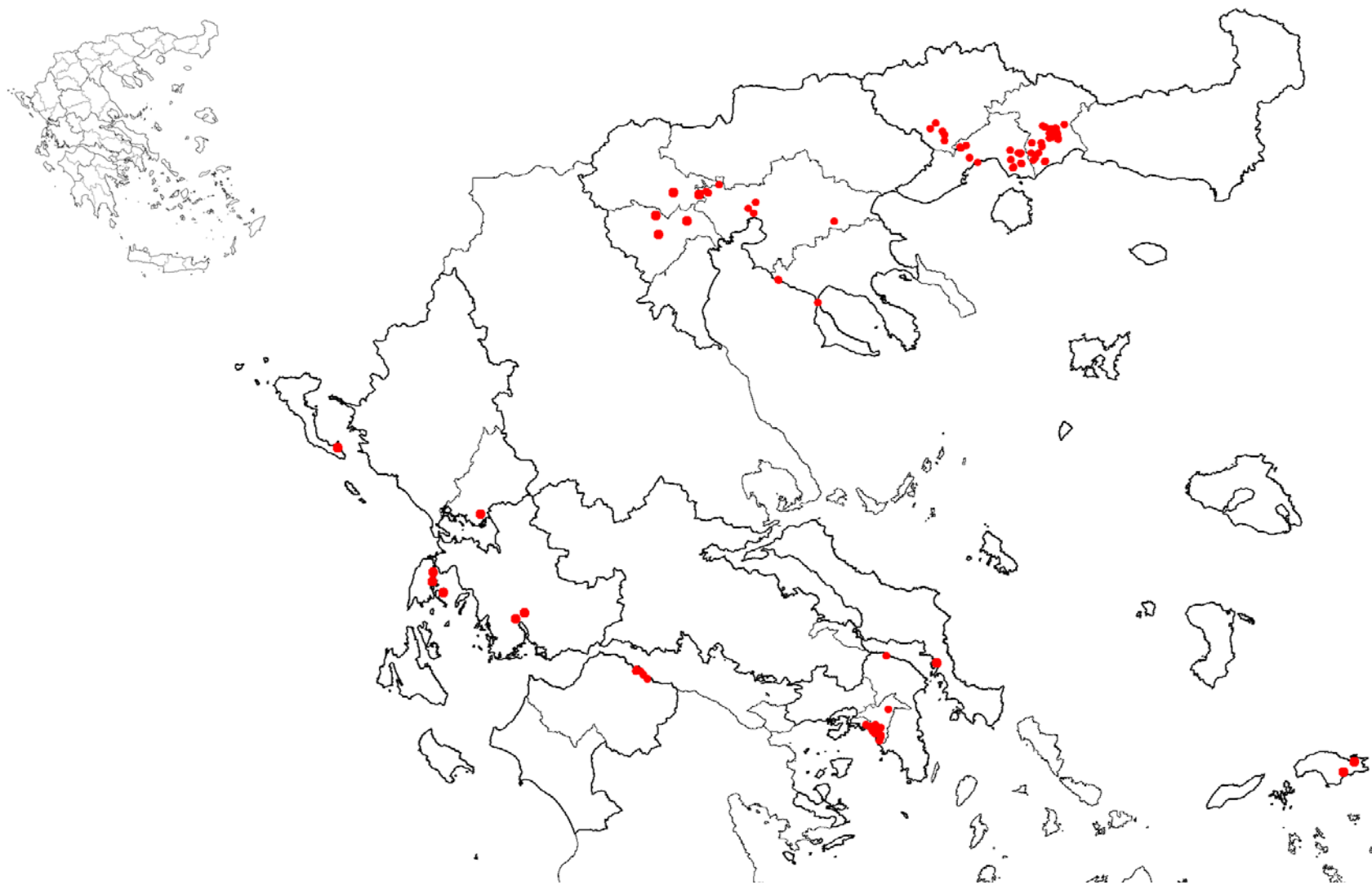
	Αριθμός	Θνητότητα(%)
Ηλικία		
<70	0	0%
70-79	7/31	22%
≥80	9/25	36%

Υποκείμενο νόσημα 16 (100%)

Κρούσματα WNV με συμπτώματα ΚΝΣ, ανά εβδ. έναρξης συμπτωμάτων, Ελλάδα, 2012



Πιθανός τόπος έκθεσης κρουσμάτων WNV, Ελλάδα 2012



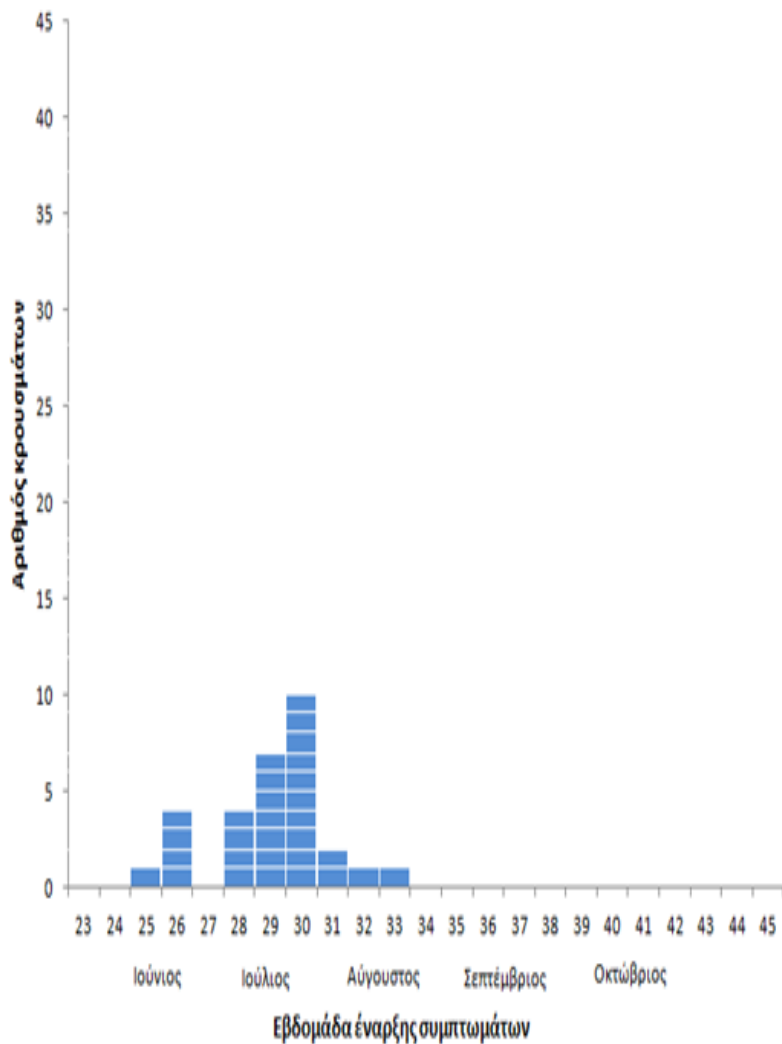
Πιθανός τόπος έκθεσης κρουσμάτων WNV, Αττική 2012



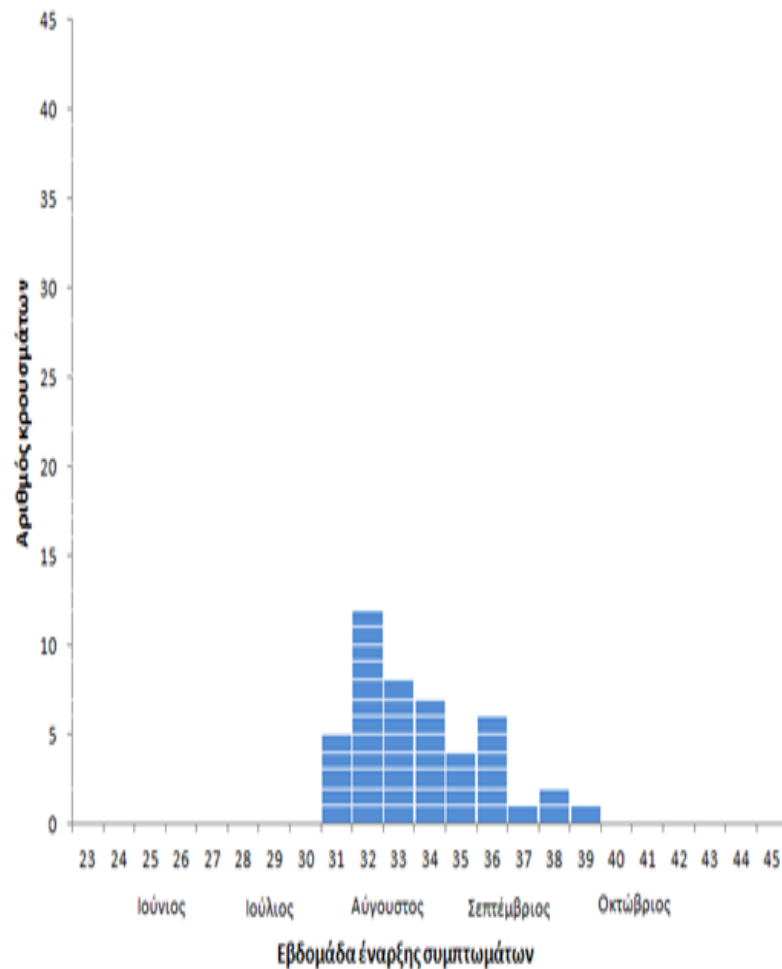
Αριθμός κρουσμάτων WNV ανά Περιφέρεια και μήνα, Ελλάδα, 2012

Περιφέρεια	6/12	7/12	8/12	9/12	10/12
Αττική	3	33	2	1	0
Ανατολική Μακεδονία- Θράκη	0	1	51	19	0
Ξάνθη	0	1	36	5	0
Καβάλα	0	0	15	8	0
Δράμα	0	0	0	6	0
Κεντρική Μακεδονία	0	3	7	6	1

Κρούσματα WNV με συμπτώματα ΚΝΣ, ανά εβδ. έναρξης συμπτωμάτων, Αττική 2012



Κρούσματα WNV με συμπτώματα ΚΝΣ, ανά εβδ. Έναρξης συμπτωμάτων, Αν. Μακεδονία Θράκη, 2012



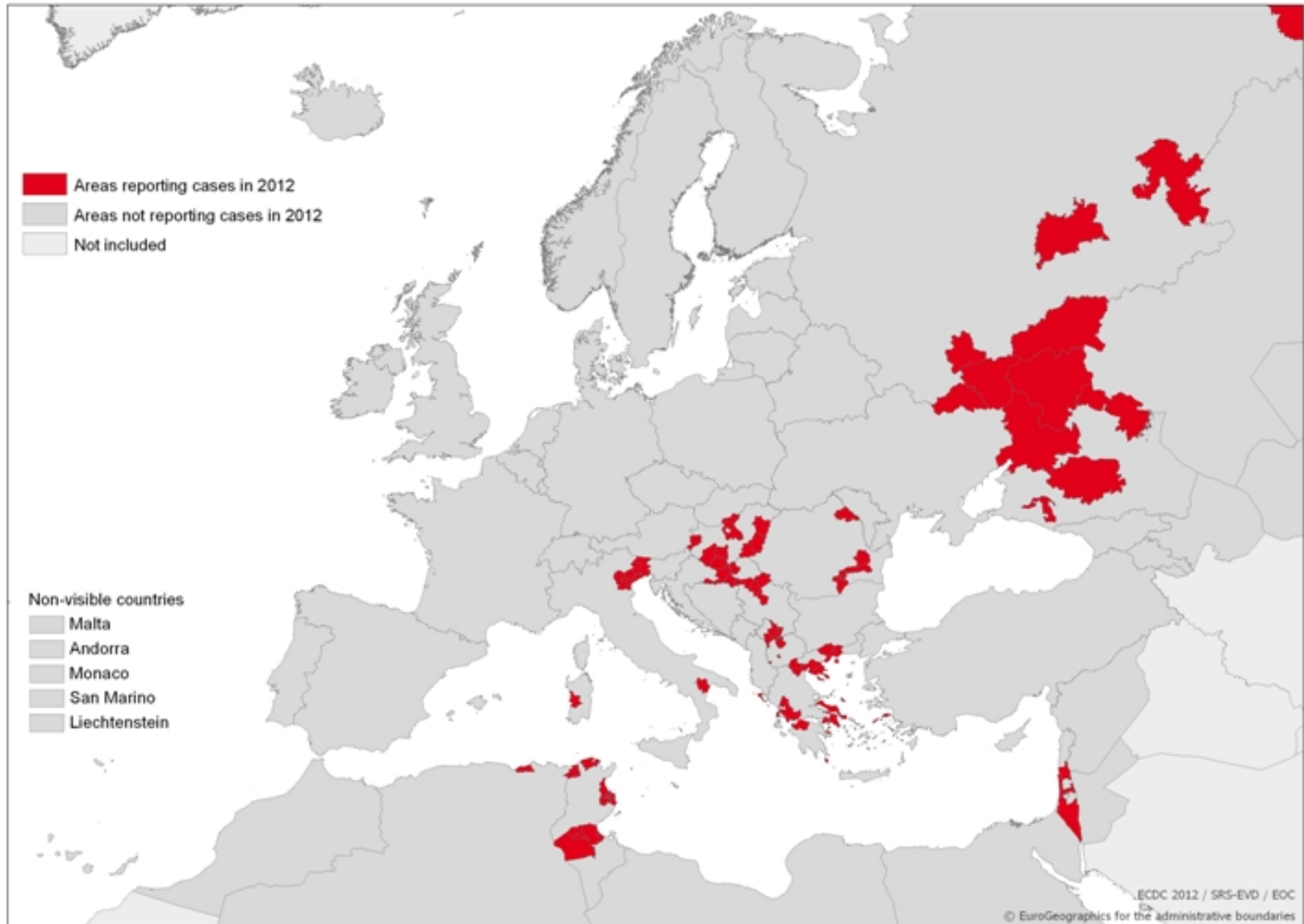
Καλλικρατικοί δήμοι με μεγάλη επίπτωση κρουσμάτων WNV, Ελλάδα 2012

Καλλικρατικός Δήμος	Αριθμός Κρουσμάτων	Επίπτωση ανά 100.000	Περιφερειακή Ενότητα
Τοπείρου	10	87,10	Ξάνθης
Αβδήρων	11	58,41	Ξάνθης
Νέστου	10	45,05	Καβάλας
Καβάλας	8	11,37	Καβάλας
Δοξάτου	2	13,72	Δράμας
Παλαιού Φαλήρου	11	17,63	Νότιος Τομέας Αθηνών
Αλίμου	5	11,95	Νότιος Τομέας Αθηνών
Αιγιαλείας	5	10,05	Αχαΐας
Λευκάδας	2	8,81	Λευκάδας

WNV στην Ευρώπη 2012

Reported cases of West Nile fever for the EU and neighbouring countries

Transmission season 2012; latest update: 31/10/2012



source:ECDC

Συζήτηση

- Εμφάνιση κρουσμάτων λοίμωξης από τον Ιό του Δυτικού Νείλου για 3 συνεχόμενα έτη, καθώς και διασπορά του ιού σε νέες περιοχές.
- Το 2012 έχουμε κυκλοφορία και εντός αστικού ιστού.
- Δύσκολη η πρόβλεψη της διασποράς του ιού.

Συμπεράσματα

- Ο ιός έχει εγκατασταθεί στη χώρα μας και αναμένεται η εμφάνιση νέων κρουσμάτων και στο μέλλον.
- Μέτρα ελέγχου:
 - Επιδημιολογική επιτήρηση (άνθρωποι, άλογα, πουλιά, κουνούπια)
 - Συστηματικά προγράμματα καταπολέμησης κουνουπιών
 - Ατομικά μέτρα προστασίας

Ευχαριστώ πολύ